

**UCHWAŁA NR XXXVIII/394/2022  
RADY GMINY ŁUBIANKA**

z dnia 22 sierpnia 2022 r.

**w sprawie wyznaczenia obszaru i granic aglomeracji Łubianka.**

Na podstawie art. 18 ust. 2 pkt 15 ustawy z dnia 8 marca 1990 r. o samorządzie gminnym (Dz.U. z 2022 poz. 559, 583, 1005, 1079), art. 87 ust. 1 i 4 ustawy z dnia 20 lipca 2017 r. Prawo Wodne (Dz. U. z 2021 poz. 2233, 1641, 2368, z 2022 r. poz. 88, 258, 855, 1079, 1549) po uzgodnieniu z Państwowym Gospodarstwem Wodnym Wody Polskie Zarząd Zlewni w Toruniu oraz Regionalnym Dyrektorem Ochrony Środowiska w Bydgoszczy, Rada Gminy Łubianka uchwala, co następuje:

**§ 1.** Wyznacza się aglomerację Łubianka o równoważnej liczbie mieszkańców (RLM) wynoszącej 2993, obejmującej w gminie miejscowości Wybeż (w części), Dębiny (w części), Przeczno (w części), Łubianka (w części), Biskupice (w części), Pigża (w części) i Zamek Bierzgłowski (w części), z końcowym punktem zrzutu w Przecznie.

**§ 2.** Opis aglomeracji stanowi załącznik nr 1 do niniejszej uchwały.

**§ 3.** Obszar i granice aglomeracji wyznaczono na mapie w skali 1 : 10 000, stanowiącej załącznik nr 2 do niniejszej uchwały.

**§ 4.** Traci moc Uchwała Rady Gminy Łubianka nr XXIII/235/2020 z dnia 14 grudnia 2020 r. w sprawie wyznaczenia obszaru i granic Aglomeracji Łubianka, opublikowana w Dzienniku Urzędowym Województwa Kujawsko-Pomorskiego, poz. 6609 z dn. 23.12.2020 r.

**§ 5.** Wykonanie uchwały powierza się Wójtowi Gminy Łubianka.

**§ 6.** Uchwała wchodzi w życie po upływie 14 dni od dnia ogłoszenia w Dzienniku Urzędowym Województwa Kujawsko-Pomorskiego.

Przewodniczący Rady Gminy

**Zbigniew Cywiński**

### CZĘŚĆ OPISOWA

a) długość i rodzaj sieci kanalizacyjnej lub planowana do budowy sieć kanalizacyjna, liczba stałych mieszkańców aglomeracji, liczba osób czasowo przebywających w aglomeracji oraz przemysł obsługiwany przez sieć kanalizacyjną lub planowaną do budowy sieć kanalizacyjną oraz oczyszczalnię ścieków, a także wskaźnik koncentracji;

Stali mieszkańcy aglomeracji [RLM]	Osoby czasowo przebywające w aglomeracji [RLM]	Przemysł w aglomeracji [RLM]	RLM aglomeracji
2839	154	0	2993
Opis: Ilość RLM stałych mieszkańców aglomeracji, obsługiwanych przez sieć kanalizacyjną wynosi 2839, a ilość RLM osób czasowo przebywających w aglomeracji obsługiwanych przez sieć kanalizacyjną wynosi 154. Łącznie RLM ogółu mieszkańców stałych i czasowo przebywających w aglomeracji, korzystających ze zbiorczej sieci kanalizacyjnej wynosi 2 993.			

Kanalizacja istniejąca	Długość [km]
sanitarna grawitacyjna	35,706
sanitarna tłoczna	11,588
ogólnospławna grawitacyjna	0
ogólnospławna tłoczna	0
SUMA	47,294

Opis:  
 Procent skanalizowania aglomeracji w system zbierania ścieków komunalnych gwarantuje 100 % poziom obsługi.

Kanalizacja planowana	Długość [km]	Stali mieszkańcy aglomeracji [RLM]	Osoby czasowo przebywające w aglomeracji [RLM]	Wskaźnik koncentracji [osoby/km nowej sieci]	
				poza obszarami, o których mowa w § 3 ust. 5 ww. rozporządzenia	na obszarach, o których mowa w § 3 ust. 5 ww. rozporządzenia
sanitarna grawitacyjna	-	-	-	-	-
sanitarna tłoczna	-				
ogólnospławna grawitacyjna	-				
ogólnospławna tłoczna	-				
SUMA	-				

Opis:

Na terenie aglomeracji nie planuje się budowy sieci kanalizacyjnej.

- b) istniejące i planowane do budowy oczyszczalnie ścieków, a w przypadku aglomeracji zakończonych końcowym punktem zrzutu ścieków komunalnych – informacja, do której aglomeracji ścieki te będą odprowadzane wraz z określeniem obciążenia oczyszczalni ścieków;

**Agglomeracja zakończona: końcowym punktem zrzutu w Przecznie.**

Opis:

Końcowy punkt zrzutu zlokalizowany jest w miejscowości Przeczno na terenie nie funkcjonującej obecnie oczyszczalni ścieków przeznaczonej do likwidacji. Ścieki z obszaru Aglomeracji Łubianka odprowadzane są do oczyszczalni ścieków w Toruniu. W zakresie odbiór ścieków przez Toruńskie Wodociągi Sp. z o.o. zawarta została umowa nr 21614/2020/980022893 z dnia 01.08.2020 r. regulująca prawa i obowiązki stron. Średniodobowe obciążenie oczyszczalni ścieków w Toruniu ściekami z Aglomeracji Łubianka nie przekracza 350 m<sup>3</sup>/dobę.

<b>Oczyszczalnia ścieków istniejąca</b>		
Nazwa	Oczyszczalnia „...”	Oczyszczalnia „...”
<b>Lokalizacja</b>	-	-
<b>Pozwolenie wodnoprawne na odprowadzanie ścieków z oczyszczalni ścieków do środowiska</b>	-	-
<b>Rodzaj oczyszczalni ścieków</b>	-	-
<b>Obciążenie oczyszczalni ścieków [RLM]</b>	-	-
<b>Projektowana wydajność oczyszczalni ścieków [RLM]</b>	-	-
<b>Przepustowość oczyszczalni ścieków</b>	<b>średnia [m<sup>3</sup>/d]</b>	-
	<b>maksymalna godzinowa [m<sup>3</sup>/h]</b>	-
	<b>maksymalna roczna [m<sup>3</sup>/rok]</b>	-
<b>Odbiornik ścieków oczyszczonych</b>	-	-
Opis: Oczyszczalnia ścieków została wyłączona z eksploatacji.		
<b>Oczyszczalnia ścieków planowana</b>		
<b>Nazwa oczyszczalni ścieków</b>	-	-
<b>Lokalizacja oczyszczalni ścieków</b>	-	-
<b>Pozwolenie wodnoprawne na odprowadzanie ścieków z oczyszczalni ścieków do środowiska</b>	-	-
<b>Rodzaj oczyszczalni ścieków</b>	-	-
<b>Obciążenie oczyszczalni ścieków [RLM]</b>	-	-
<b>Projektowana wydajność oczyszczalni ścieków [RLM]</b>	-	-
<b>Przepustowość oczyszczalni ścieków</b>	<b>średnia [m<sup>3</sup>/d]</b>	-
	<b>maksymalna godzinowa [m<sup>3</sup>/h]</b>	-
	<b>maksymalna roczna [m<sup>3</sup>/rok]</b>	-
<b>Odbiornik ścieków oczyszczonych</b>	-	-

Opis:

**NIE DOTYCZY**

**c) system gospodarki ściekowej:**

średnia dobową ilość ścieków komunalnych powstających na terenie aglomeracji oraz skład jakościowy tych ścieków; przepustowość istniejącej oczyszczalni ścieków w m<sup>3</sup>/d; ilość i skład jakościowy ścieków przemysłowych odprowadzanych przez zakłady do systemu kanalizacji zbiorczej; nazwy zakładów, których podłączenie do systemu kanalizacji zbiorczej jest planowane; uzasadnienie określonej RLM aglomeracji; ilość ścieków powstających na terenie aglomeracji nieobjętych systemem kanalizacji zbiorczej, gdzie zastosowano systemy indywidualne albo planuje się zastosowanie systemów indywidualnych lub innych rozwiązań zapewniających taki sam poziom ochrony środowiska jak w przypadku systemów kanalizacji zbiorczej;

System gospodarki ściekowej			
Ilość ścieków dopływająca do końcowego punktu zrzutu siecią kanalizacyjną z terenu aglomeracji [dam <sup>3</sup> /rok]	120,956		
Ilość ścieków dowożonych do oczyszczalni ze zbiorników bezodpływowych z terenu aglomeracji [dam <sup>3</sup> /rok]	0		
Ilość ścieków wytworzonych przez mieszkańców aglomeracji korzystających z przydomowych oczyszczalni ścieków [dam <sup>3</sup> /rok]	0		
Łączna ilość ścieków powstających na terenie aglomeracji nieobjętych systemem kanalizacji zbiorczej, gdzie zastosowano systemy indywidualne albo planuje się zastosowanie systemów indywidualnych lub innych rozwiązań zapewniających taki sam poziom ochrony środowiska jak w przypadku systemów kanalizacji zbiorczej [dam <sup>3</sup> /rok]	0		
Łączna ilość ścieków komunalnych powstających na terenie aglomeracji [dam <sup>3</sup> /rok]	120,956		
Średnia dobową ilość ścieków komunalnych powstających na terenie aglomeracji [m <sup>3</sup> /d]	331,39		
Skład jakościowy ścieków komunalnych powstających na terenie aglomeracji	Wskaźnik	Ścieki surowe	Ścieki oczyszczone
	BZT <sub>5</sub> [mgO <sub>2</sub> /dm <sup>3</sup> ]	410	4
	ChZTCr [mgO <sub>2</sub> /dm <sup>3</sup> ]	813	43
	Zawiesina ogólna [mg/dm <sup>3</sup> ]	168	8
	Azot ogólny [mg N/l]	brak badań	9
	Fosfor ogólny [mgP/l]	15,3	1

**System gospodarki ściekowej**

Opis:

Ścieki oczyszczone z oczyszczalni ścieków w Toruniu spełniają wymagania określone w rozporządzeniu Ministra Gospodarki Morskiej i Żeglugi Śródlądowej z dnia 12 lipca 2019 r. w sprawie substancji szczególnie szkodliwych dla środowiska wodnego oraz warunków jakie należy spełnić przy wprowadzaniu do wód lub do ziemi ścieków, a także przy odprowadzaniu wód opadowych lub roztopowych do wód lub do urządzeń wodnych (Dz. U. z 2019 r. poz. 1311).

**Przemysł istniejący**

<b>Ilość ścieków przemysłowych odprowadzanych do zbiorczej sieci kanalizacyjnej na terenie aglomeracji [m<sup>3</sup>/d]</b>	0	
<b>Skład jakościowy ścieków przemysłowych odprowadzanych do zbiorczej sieci kanalizacyjnej na terenie aglomeracji</b>	-	
<b>Najważniejsze podmioty gospodarcze na terenie aglomeracji ze wskazaniem rodzaju produkcji</b>	Podmiot gospodarczy	Rodzaj produkcji/usług
	-	-
	-	-
	-	-

Opis:

Na terenie aglomeracji brak jest zakładów przemysłowych jak również usługowych odprowadzających ścieki przemysłowe. Wszystkie odprowadzane ścieki mają charakter komunalny i zostały ujęte w ilościach ścieków sanitarnych odprowadzanych do kanalizacji.

Zakłady przemysłowe zatrudniają głównie pracowników miejscowych, natomiast duża ilość mieszkańców pracuje poza terenem aglomeracji co wpływa na zmniejszenie ilości wytwarzanych ścieków. Na terenie aglomeracji brak jest placówek użyteczności publicznej obsługujących osoby z poza aglomeracji (szpitale, internaty itp.)

**Przemysł planowany**

<b>Ilość ścieków przemysłowych planowanych do odprowadzania do zbiorczej sieci kanalizacyjnej na terenie aglomeracji [m<sup>3</sup>/d]</b>	-	
<b>Najważniejsze podmioty gospodarcze, których planowane jest podłączenie do systemu kanalizacji zbiorczej na terenie aglomeracji ze wskazaniem rodzaju produkcji</b>	Podmiot gospodarczy	Rodzaj produkcji/usług
	-	-
	-	-
	-	-

Opis:

Nie planuje się przyłączenia zakładów przemysłowych do sieci kanalizacyjnej.

**Uzasadnienie określonej RLM aglomeracji**

Wyszczególnienie	RLM/szt.
<b>RLM stałych mieszkańców aglomeracji</b>	2839
<b>RLM osób czasowo przebywających w aglomeracji</b>	154
<b>RLM przemysłu</b>	0
<b>RLM aglomeracji</b>	2993

Wyszczególnienie	RLM/szt.
<b>W tym:</b>	
<b>Liczba stałych mieszkańców korzystających z sieci kanalizacyjnej</b>	2839
<b>Liczba stałych mieszkańców korzystających ze zbiorników bezodpływowych</b>	0
<b>Liczba stałych mieszkańców korzystających z przydomowych oczyszczalni ścieków</b>	0
<b>Liczba osób czasowo przebywających w aglomeracji korzystających z sieci kanalizacyjnej</b>	154
<b>Liczba zainstalowanych zbiorników bezodpływowych [szt.]</b>	0
<b>Liczba przydomowych oczyszczalni ścieków [szt.]</b>	0
<p>Liczba stałych mieszkańców aglomeracji wynosi 2839 RLM, a liczba osób czasowo przebywających w aglomeracji wynosi 154 RLM, wszystkie te osoby są podłączone do istniejącej sieci kanalizacyjnej. Łączna liczba osób przebywających w aglomeracji wynosi 2993 RLM. Na terenie aglomeracji brak jest osób korzystających ze zbiorników bezodpływowych i przydomowych oczyszczalni ścieków.</p>	

- d) **strefy ochronne ujęć wody**, zawierające oznaczenie aktów prawa miejscowego lub decyzji ustanawiających te strefy oraz zakazy, nakazy i ograniczenia obowiązujące na tych terenach

Strefa ochronna ujęcia wody	Oznaczenie aktów prawa miejscowego lub decyzji ustanawiających strefę ochronną ujęcia wody oraz zakazy, nakazy i ograniczenia obowiązujące na tym terenie
-	-
<p>Opis: Na terenie Aglomeracji Łubianka brak jest stref ochronnych ujęć wody</p>	

- e) **obszary ochronne zbiorników wód śródlądowych** zawierające oznaczenie aktów prawa miejscowego ustanawiających te obszary oraz zakazy, nakazy i ograniczenia obowiązujące na tych obszarach

Na terenie aglomeracji nie wyznaczono obszaru ochronnego zbiornika wód śródlądowych.

- f) **formy ochrony przyrody**, o których mowa w art. 6 ustawy z dnia 16 kwietnia 2004 r. o ochronie przyrody (Dz. U. z 2022 r. poz. 916), zawierające nazwę formy ochrony przyrody oraz tytuł i miejsce ogłoszenia aktu prawnego tworzącego, ustanawiającego albo wyznaczającego formę ochrony przyrody oraz informacje o obszarach mających znaczenie dla Wspólnoty znajdujących się na liście, o której mowa w art. 27 ust. 1 tej ustawy

Forma ochrony przyrody	Tytuł i miejsce ogłoszenia aktu prawnego tworzącego, ustanawiającego albo wyznaczającego formę ochrony przyrody oraz informacje o obszarach mających znaczenie dla Wspólnoty znajdujących się na liście, o której mowa w art. 27 ust. 1 tej ustawy
Obszar Chronionego Krajobrazu Strefy Krawędziowej Kotliny Toruńskiej	Uchwała Sejmiku Województwa Kujawsko-Pomorskiego nr XII/267/19 z dn. 16 grudnia 2019 r. w sprawie Obszaru Chronionego Krajobrazu

Forma ochrony przyrody	Tytuł i miejsce ogłoszenia aktu prawnego tworzącego, ustanawiającego albo wyznaczającego formę ochrony przyrody oraz informacje o obszarach mających znaczenie dla Wspólnoty znajdujących się na liście, o której mowa w art. 27 ust. 1 tej ustawy
	Strefy Krawędziowej Kotliny Toruńskiej (Dz. Urz. Woj. Kuj.-Pom. poz. 7361 z dn. 16.12.2019 r.)
pomnik przyrody – Surmia zwyczajna 1 szt.– park Wybcz, działka nr 161, Obręb Wybcz	Zatwierdzona rozporządzeniem nr 36/1994 Wojewody Toruńskiego z dn. 24.10.1994r. (Dz. Woj. Toruńskiego z roku 1994 poz. 205)
pomnik przyrody – dąb szypułkowy- 6 szt. – park Wybcz, działka nr 161, Obręb Wybcz	Komunikat Wojewódzkiego Konserwatora Przyrody w sprawie uznania za pomnik przyrody (Dz. U. Woj. Rady Narodowej w Bydgoszczy z 20.07.1959 r. nr 5 poz. 36)
pomnik przyrody – buk pospolity – 1 szt. – lipa drobnolistna – 3 szt. – park Wybcz, działka nr 161, Obręb Wybcz	Zatwierdzone zarządzeniem nr 44/82 Wojewody Toruńskiego z dn. 25.08.1982 r. (Dz. U. Woj. Rady Narodowej w Toruniu z dn. 26.11.1982 r. nr 3 poz. 46)
Pomnik przyrody, 1 szt., Dąb szypułkowy, Działka nr 161/4, Obręb Zamek Bierzysłowski	Zarządzenie Nr 44/82 Wojewody Toruńskiego z dnia 25 sierpnia 1982 r. w sprawie uznania za pomniki przyrody (Dz. Urz. Woj. Rady Narodowej w Toruniu z 26.11.1982 r., nr 3 poz. 46)
zespół przyrodniczo-krajobrazowy „Las Zamkowsko-Leszczyński”	Uchwała Rady Gminy Łubianka Nr XIII/137/2019 z dn. 16.12.2019 r. w sprawie ustanowienia zespołu przyrodniczo-krajobrazowego „Las Zamkowsko – Leszczyński” (Dz. Urz. Woj. Kuj.-Pom. poz. 7395 z dn. 16.12.2019 r.)

**Wykaz dokumentów stanowiących podstawę do wyznaczenia obszaru i granic aglomeracji zgodnie z § 3 ust. 1 ww. rozporządzenia Ministra Gospodarki Morskiej i Żeglugi Śródlądowej z dnia 27 lipca 2018 r. w sprawie sposobu wyznaczenia obszarów i granic aglomeracji (Dz. U. z 2018 poz. 1586)**

Wyszczególnienie	NIE	TAK
<p>Studium uwarunkowań i kierunków zagospodarowania przestrzennego gminy                      - Uchwała nr XLIV/296/2014 Rady Gminy w Łubiance z dnia 3 września 2014 r. w sprawie zmiany Studium Uwarunkowań i Kierunków Zagospodarowania Przestrzennego Gminy Łubianka</p>		X
<p>Miejscowe plany zagospodarowania przestrzennego                      - Uchwała Nr XXXI/153/2009 Rady Gminy Łubianka z dnia 12 czerwca 2009 r. w sprawie uchwalenia miejscowego planu zagospodarowania przestrzennego gminy Łubianka w sołectwie Pigża (Dz. Urz. woj. Kuj.-Pom. Nr 103 poz. 1715 z dnia 23 października 2009 r.);                      - Uchwała Nr XXXVI/261/2002 Rady Gminy w Łubiance z dnia 30 września 2002 r. w sprawie zmiany miejscowego planu zagospodarowania przestrzennego Gminy Łubianka, w części sołectwa Zamek Bierzgłowski, dotyczącej działek geodezyjnych nr 324/5 (część); 470/3 (część); 470/11 (część); 479/1; 482/4 do 8; 482/9 (część); 190/2 (część); 190/3 (część); 190/6; 190/8; 191/3 (część); 192/10 (część); 192/17 (część); 192/20; 194/2 (część); 194/3 (część); 196/20 (część); 201/1; 201/3 (część); 201/6 (część); 474/2 (część); 107/6; 107/7; 214/2 do 7; 215/5 (część); 344/6 do 13; 344/14 (część) (Dz. Urz. Woj. Kuj.-Pom. Nr 125 poz. 2503 z dnia 6 listopada 2002 r.);                      - Uchwała Nr XI/96/2019 Rady Gminy Łubianka z dnia 30.08.2019 r. w sprawie miejscowego planu zagospodarowania przestrzennego w części obrębu ewidencyjnego Zamek Bierzgłowski, gmina Łubianka (Dz. Urz. Woj. Kuj.-Pom. poz. 4889 z dnia 17 września 2019 r.);                      - Uchwała Nr XI/97/2019 Rady Gminy Łubianka z dnia 30.08.2019 r. w sprawie miejscowego planu zagospodarowania przestrzennego w części obrębu ewidencyjnego Zamek Bierzgłowski, gmina Łubianka (Dz. Urz. Woj. Kuj.-Pom. poz. 4890 z dnia 17 września 2019 r.);                      - Uchwała nr XXIII/100/96 Rady Gminy w Łubiance z dnia 6 grudnia 1996 r. w sprawie zmiany miejscowego planu zagospodarowania przestrzennego gminy Łubianka, w części obejmującej tereny, położone na gruntach wsi Łubianka,                      - Uchwała nr XIX/121/2000 Rady Gminy Łubianka z dnia 30 sierpnia 2000 r, w sprawie zmiany miejscowego planu zagospodarowania przestrzennego Gminy Łubianka na obszarze wsi Łubianka;                      - Uchwała nr XXXVI/257/2002 Rady Gminy Łubianka z dnia 30 września 2002 r. w sprawie zmiany miejscowego planu zagospodarowania przestrzennego Gminy Łubianka w części sołectwa Łubianka;                      - Uchwała nr XXXVI/180/2009 Rady Gminy Łubianka z dnia 27 listopada 2009 r. w sprawie uchwalenia miejscowego planu zagospodarowania przestrzennego gminy Łubianka w sołectwie Łubianka;</p>		X



<b>Wyszczególnienie</b>	<b>NIE</b>	<b>TAK</b>
Ramowe studium uwarunkowań i kierunków zagospodarowania przestrzennego związku metropolitalnego	X	
Decyzje o warunkach zabudowy i zagospodarowania terenu	X	
Decyzje o ustaleniu lokalizacji inwestycji celu publicznego - Decyzja Wójta Gminy Łubianka WRI.6733.9.2021 z dn. 20.08.2021 r. na lokalizację inwestycji celu publicznego dla zmiany zagospodarowania terenu polegającego na budowie sieci wodociągowej na terenie działek nr 215/8 i 220 w miejscowości Zamek Bierzgłowski - Decyzja Wójta Gminy Łubianka WRI.6733.14.2021 z dn. 26.11.2021 r. na lokalizację inwestycji celu publicznego dla zmiany zagospodarowania terenu polegającego na budowie sieci wodociągowej na terenie działek nr 312 i 220 w miejscowości Zamek Bierzgłowski - Decyzja Wójta Gminy Łubianka WRI.6733.11.2021 z dn. 29.12.2021 r. na lokalizację inwestycji celu publicznego dla zmiany zagospodarowania terenu polegającego na budowie sieci wodociągowej na terenie działki nr 103/9 w miejscowości Biskupice - Decyzja Wójta Gminy Łubianka WRI.6733.2.2022 z dn. 17.03.2022 r. na lokalizację inwestycji celu publicznego dla zmiany zagospodarowania terenu polegającego na budowie sieci wodociągowej na terenie działek nr 18/8 i 19/2 w miejscowości Przeczno - Decyzja Wójta Gminy Łubianka WRI.6733.4.2022 z dn. 05.04.2022 r. na lokalizację inwestycji celu publicznego dla zmiany zagospodarowania terenu polegającego na budowie sieci kanalizacji sanitarnej na terenie działek nr 103/9 w miejscowości Biskupice - Decyzja Wójta Gminy Łubianka WRI.6733.8.2022 z dn. 14.04.2022 r. na lokalizację inwestycji celu publicznego dla zmiany zagospodarowania terenu polegającego na budowie sieci wodociągowej na terenie działki nr 46/18 w miejscowości Dębiny - Decyzja Wójta Gminy Łubianka WRI.6733.7.2022 z dn. 05.05.2022 r. na lokalizację inwestycji celu publicznego dla zmiany zagospodarowania terenu polegającego na budowie sieci wodociągowej na terenie działki nr 74/21 w miejscowości Pięza		X
Pozwolenia na budowę w zakresie gospodarki wodnej	X	
Zgłoszenia budowy, budowli oraz obiektów liniowych w zakresie gospodarki wodnej - Zaświadczenie Starosty Toruńskiego AB.6743.820.2021.EK z dn. 31.05.2021 r. o braku podstaw do wniesienia sprzeciwu dotyczącego zamiaru budowy sieci wodociągowej do realizacji na działce o nr geod. 324/105 w miejscowości Zamek Bierzgłowski, obręb 0011, gmina Łubianka - Zaświadczenie Starosty Toruńskiego AB.6743.987.2021.BP z dn. 16.06.2021 r. o braku podstaw do wniesienia sprzeciwu dotyczącego zamiaru budowy sieci wodociągowej i kanalizacyjnej do realizacji na działkach o nr geod. 32/23, 32/32, 32/47 i 32/48 w obrębie 0005 Łubianka, gmina Łubianka - Zaświadczenie Starosty Toruńskiego AB.6743.1725.2021.ŁK z dn. 30.08.2021 r. o braku podstaw do wniesienia sprzeciwu dotyczącego zamiaru budowy sieci wodociągowej na działkach nr geod. 29/24 w obrębie Łubianka, gm. Łubianka		X

Wyszczególnienie	NIE	TAK
<p>- Zaświadczenie Starosty Toruńskiego AB.6743.2496.2021.MD z dn. 29.12.2021 r. o braku podstaw do wniesienia sprzeciwu dotyczącego zamiaru budowy sieci wodociągowej do realizacji na działce nr geod. 248/24 w obrębie Łubianka, gm. Łubianka</p> <p>- Zaświadczenie Starosty Toruńskiego AB.6743.824.2022.MD z dn. 03.06.2022 r. o braku podstaw do wniesienia sprzeciwu dotyczącego zamiaru budowy sieci wodociągowej do realizacji na działce nr geod. 220 i 215/8 w obrębie Zamek Bierzgłowski, gm. Łubianka</p>		
<p>Wieloletnie plany rozwoju i modernizacji urządzeń wodociągowych i urządzeń kanalizacyjnych, o których mowa w art. 21 ust. 1 ustawy z dnia 7 czerwca 2001 r. o zbiorowym zaopatrzeniu w wodę i zbiorowym odprowadzaniu ścieków (Dz. U. z 2020 r. poz. 2028 z późn. zm.):</p> <p>- Uchwała nr XIII/142/2019 Rady Gminy w Łubiance z dnia 16 grudnia 2019 r. w sprawie wieloletniego planu rozwoju i modernizacji urządzeń wodociągowych oraz urządzeń kanalizacyjnych.</p>		X
<p>Programy funkcjonalno-użytkowe, o których mowa w art. 103 ust. 2 ustawy z dnia 11 września 2019 r. – Prawo zamówień publicznych (Dz. U. z 2021 r. poz. 1129 z późn. zm.)</p>	X	

A1

A2

Załącznik Nr 2  
do Uchwały Nr XXXVIII/394/2022  
Rady Gminy Łubianka  
z 22 sierpnia 2022 r.

Agglomeracja Łubianka

SKALA 1 : 10 000



LEGENDA

- ▲ Pomniki przyrody
- Końcowy punkt zrzutu ścieków komunalnych
- Granice gminy
- Obszar Aglomeracji
- Obszary chronione**
- Użytek ekologiczny
- Zespoły Przyrodniczo-Krajobrazowe
- Obszar Chronionego Krajobrazu

B1

B2 B3

C2

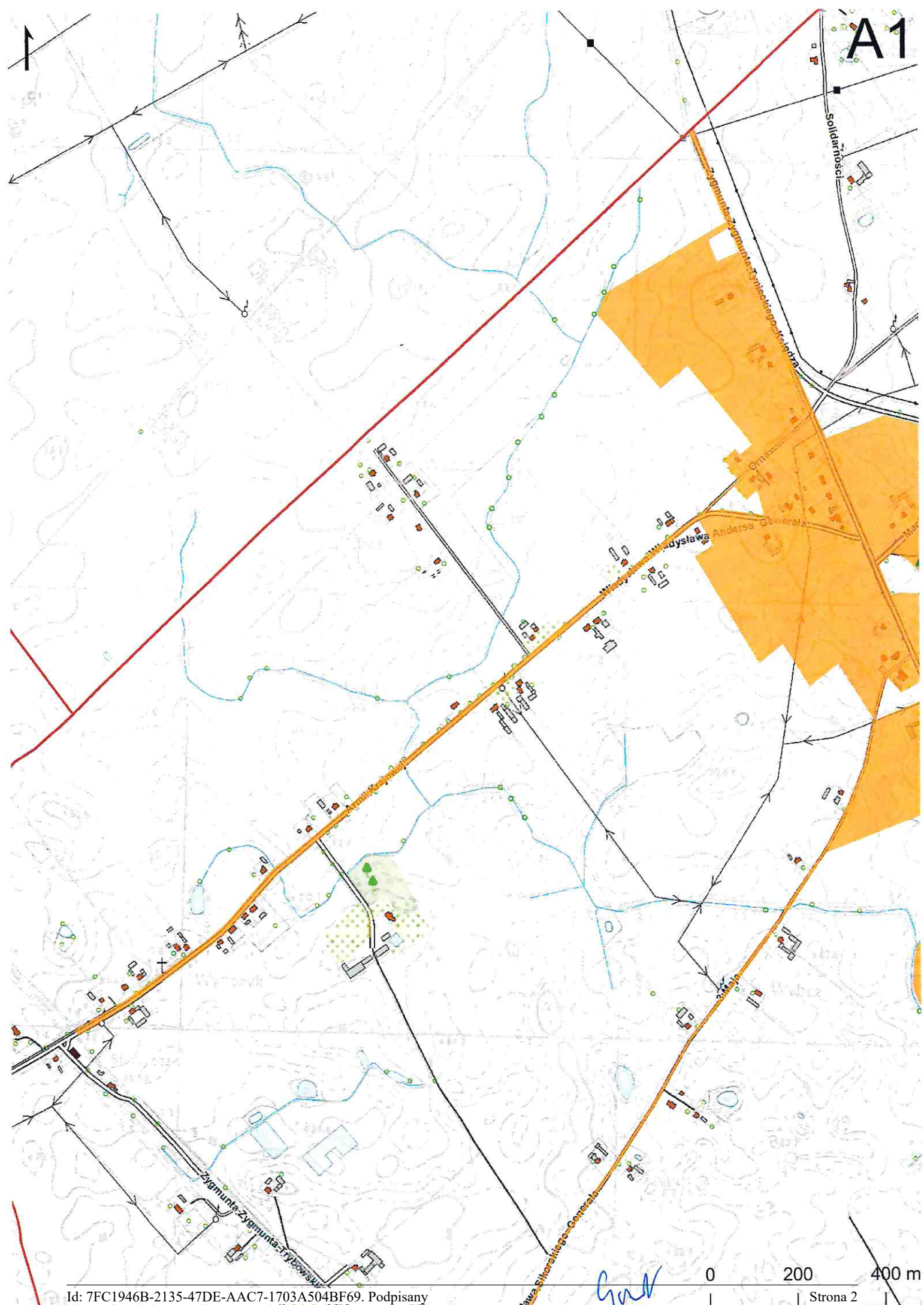
C3 C4

D1

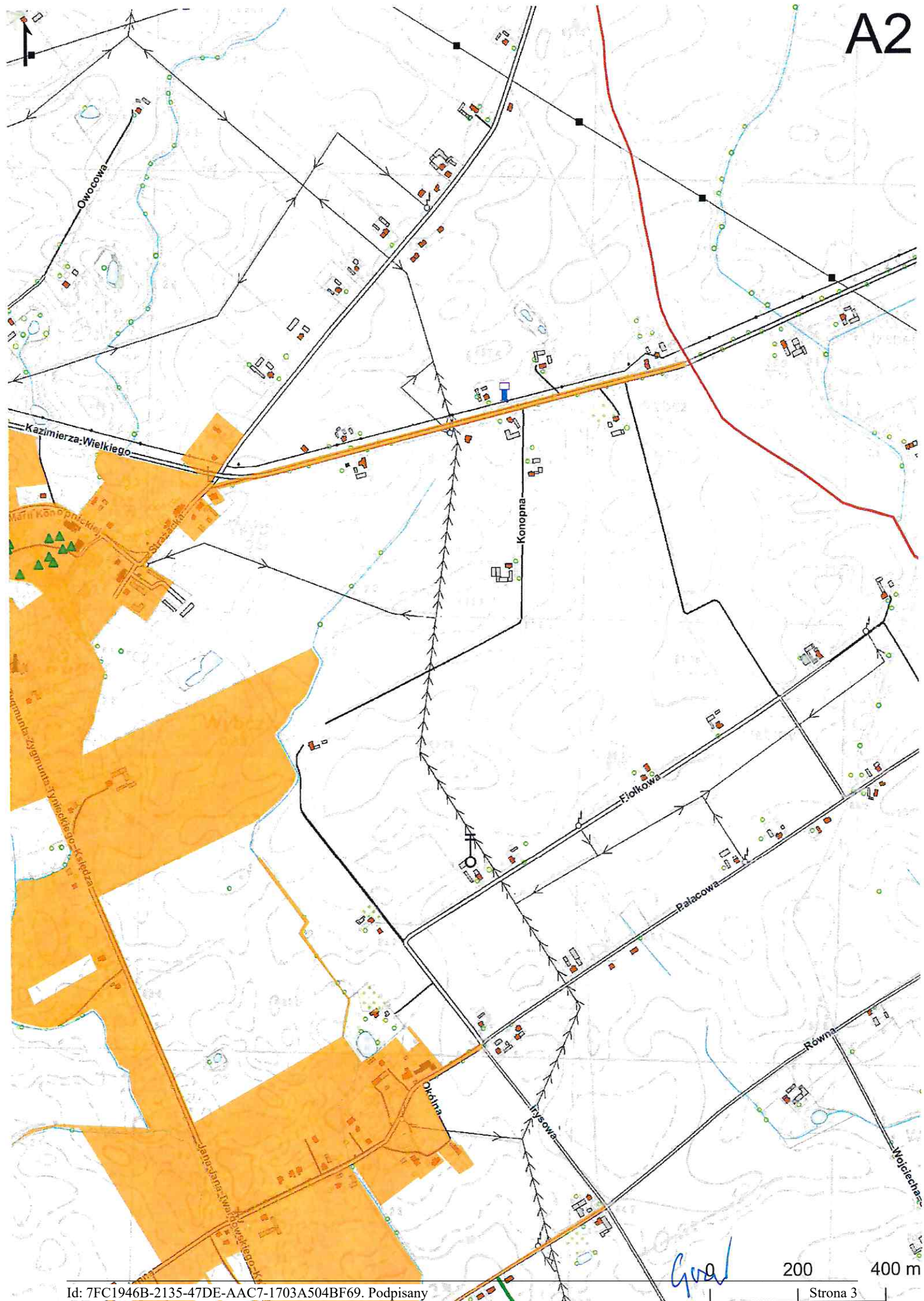
D2 D3

D

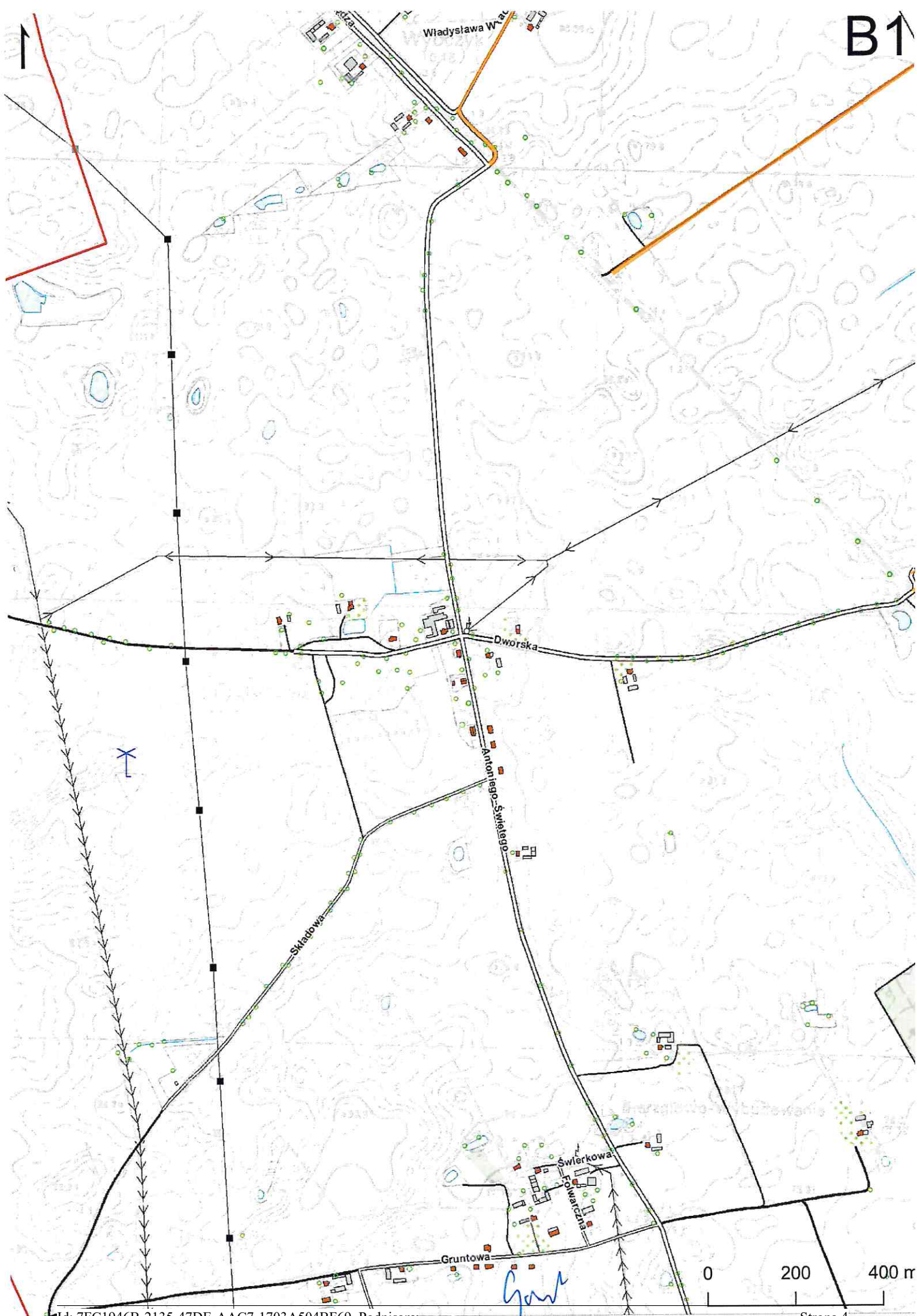
A1

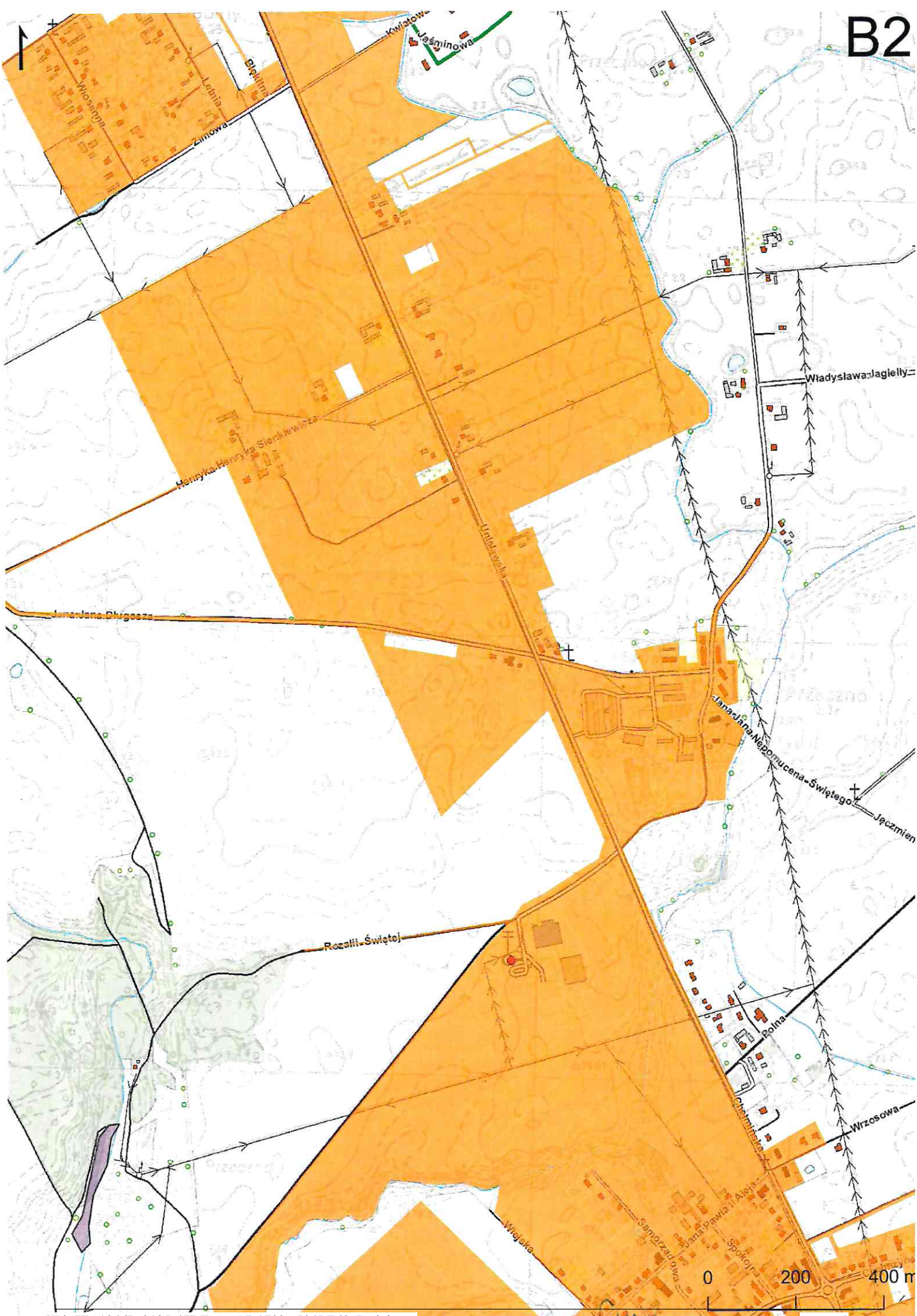


*Handwritten signature*

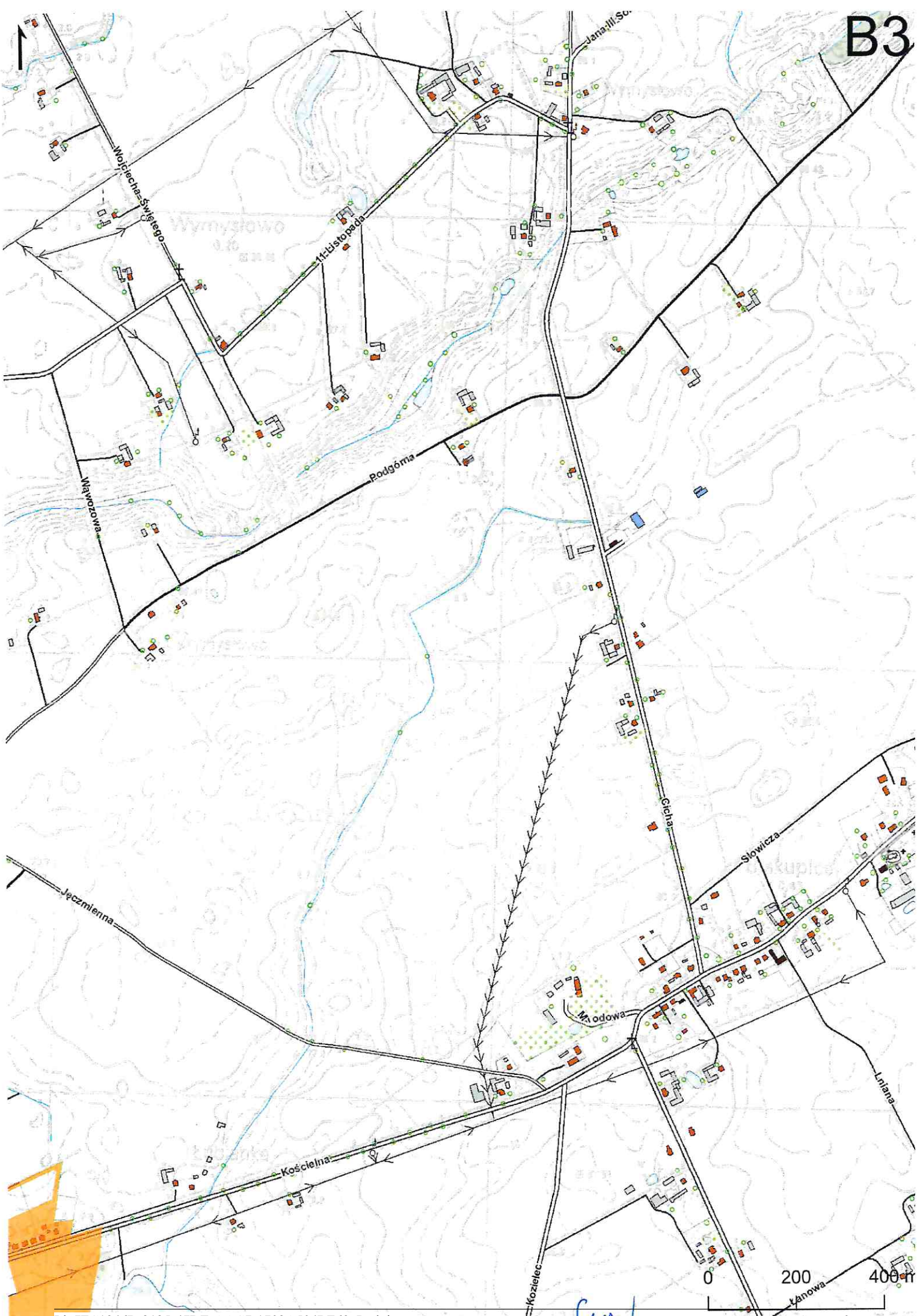


B1

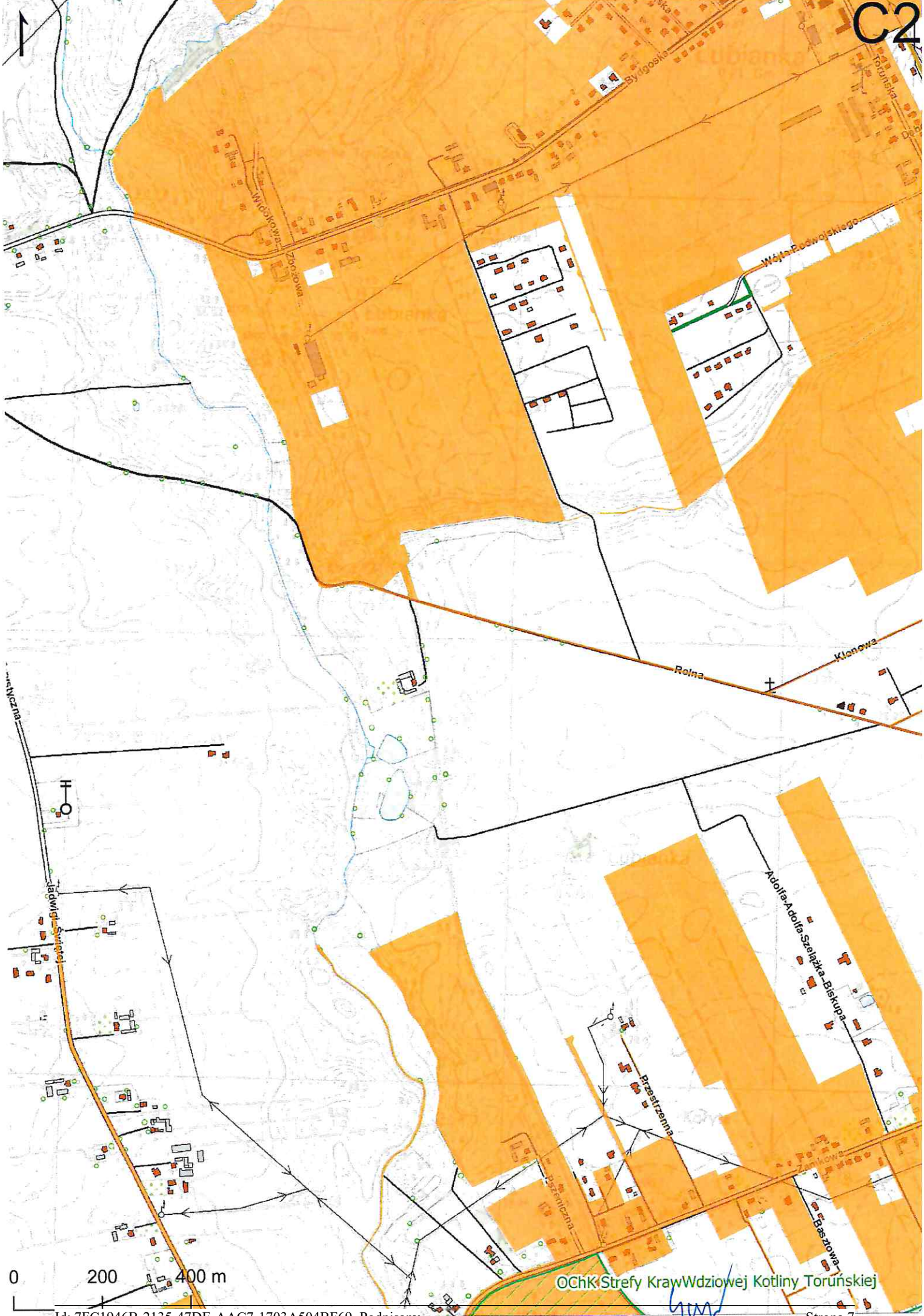


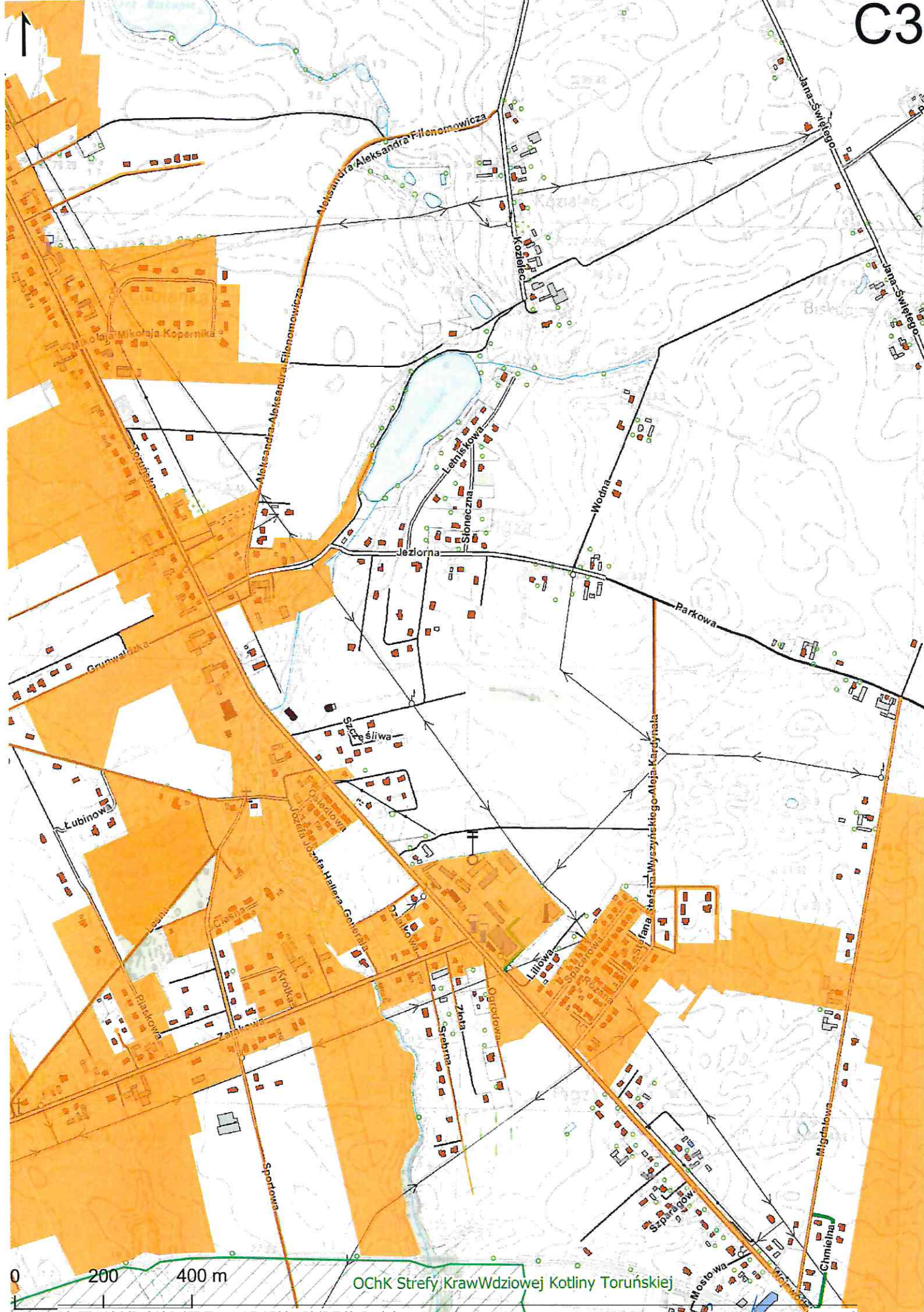


CINW

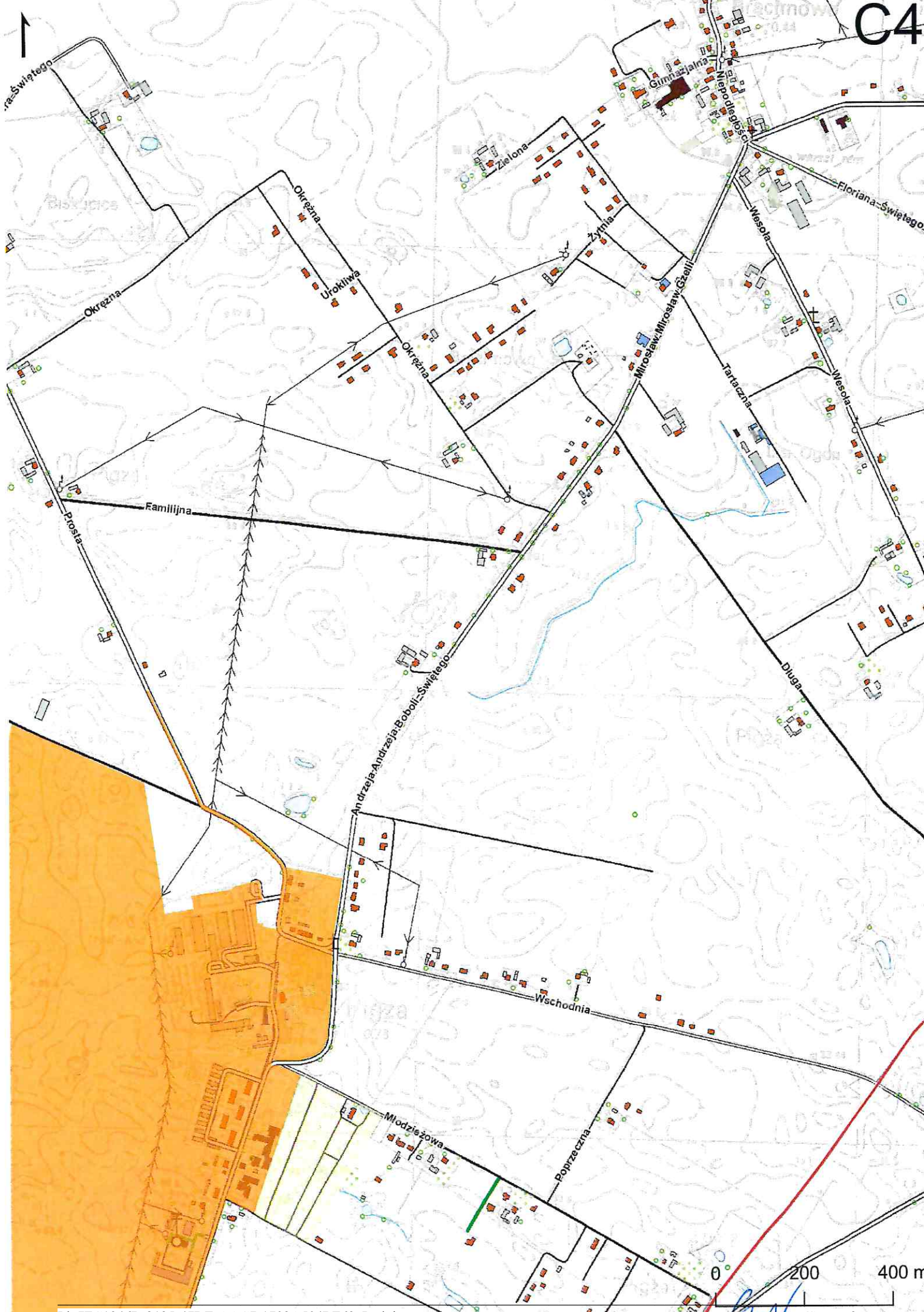


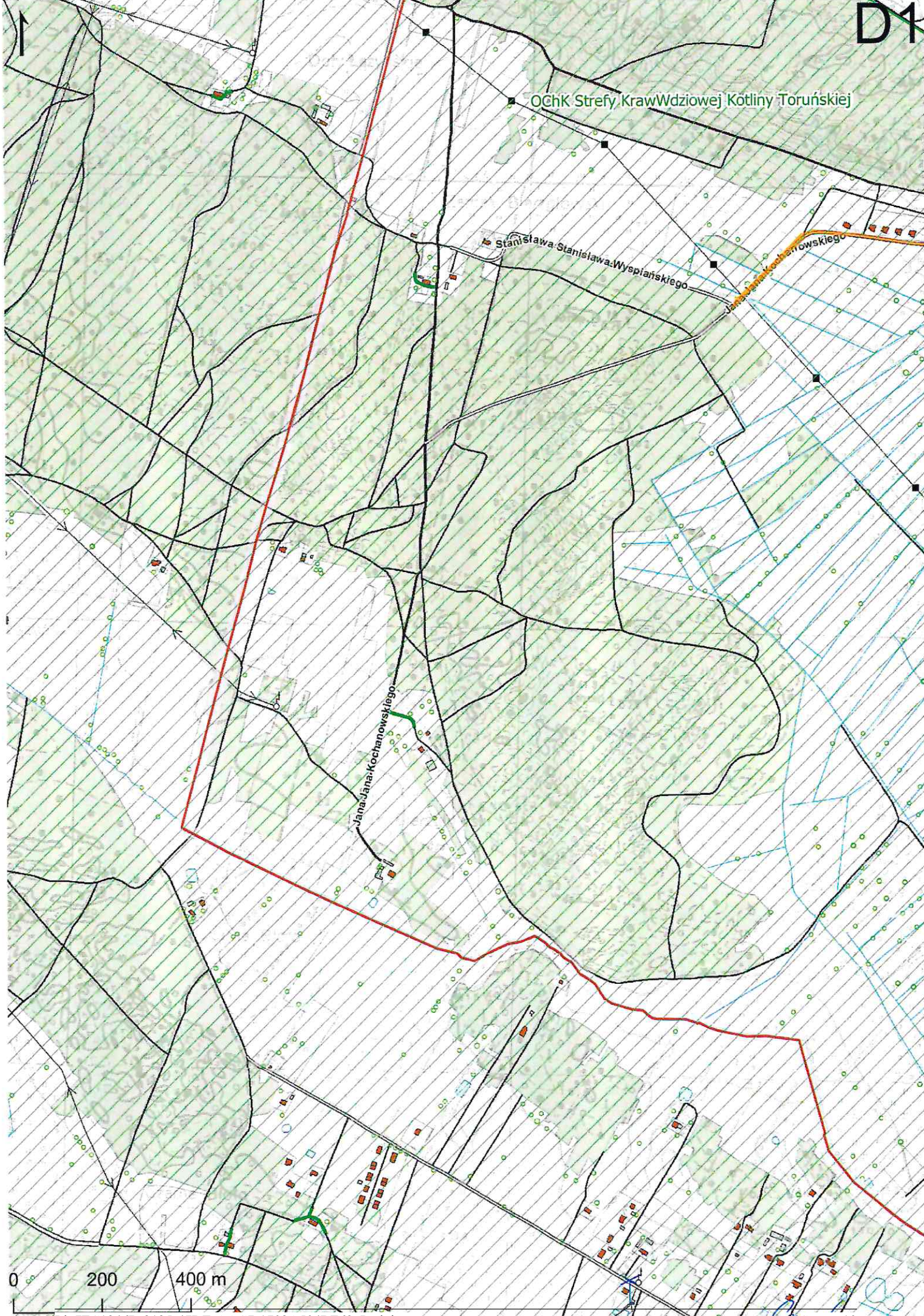






OChK Strefy KrawWdziowej Kotliny Toruńskiej

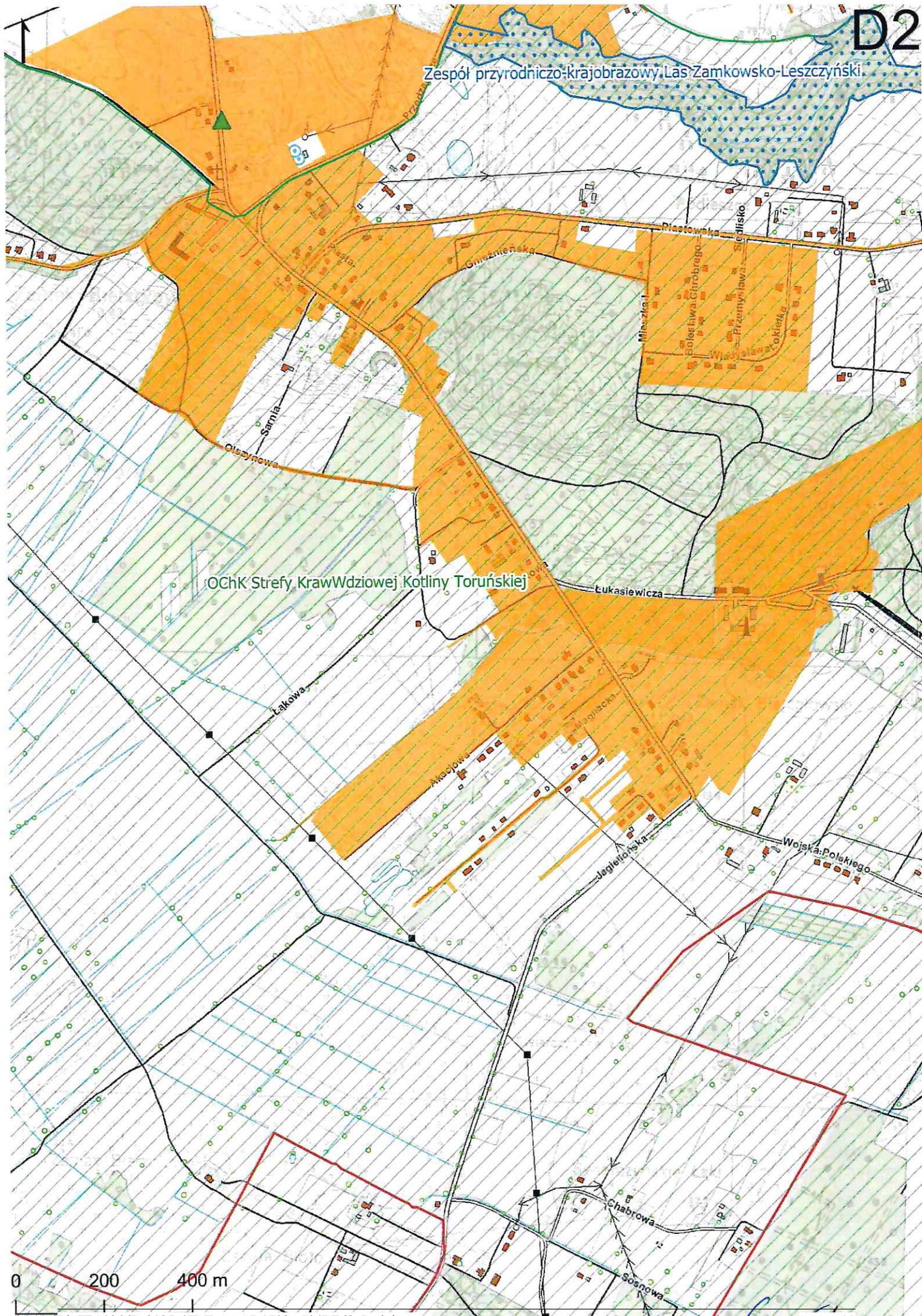


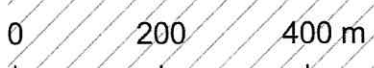
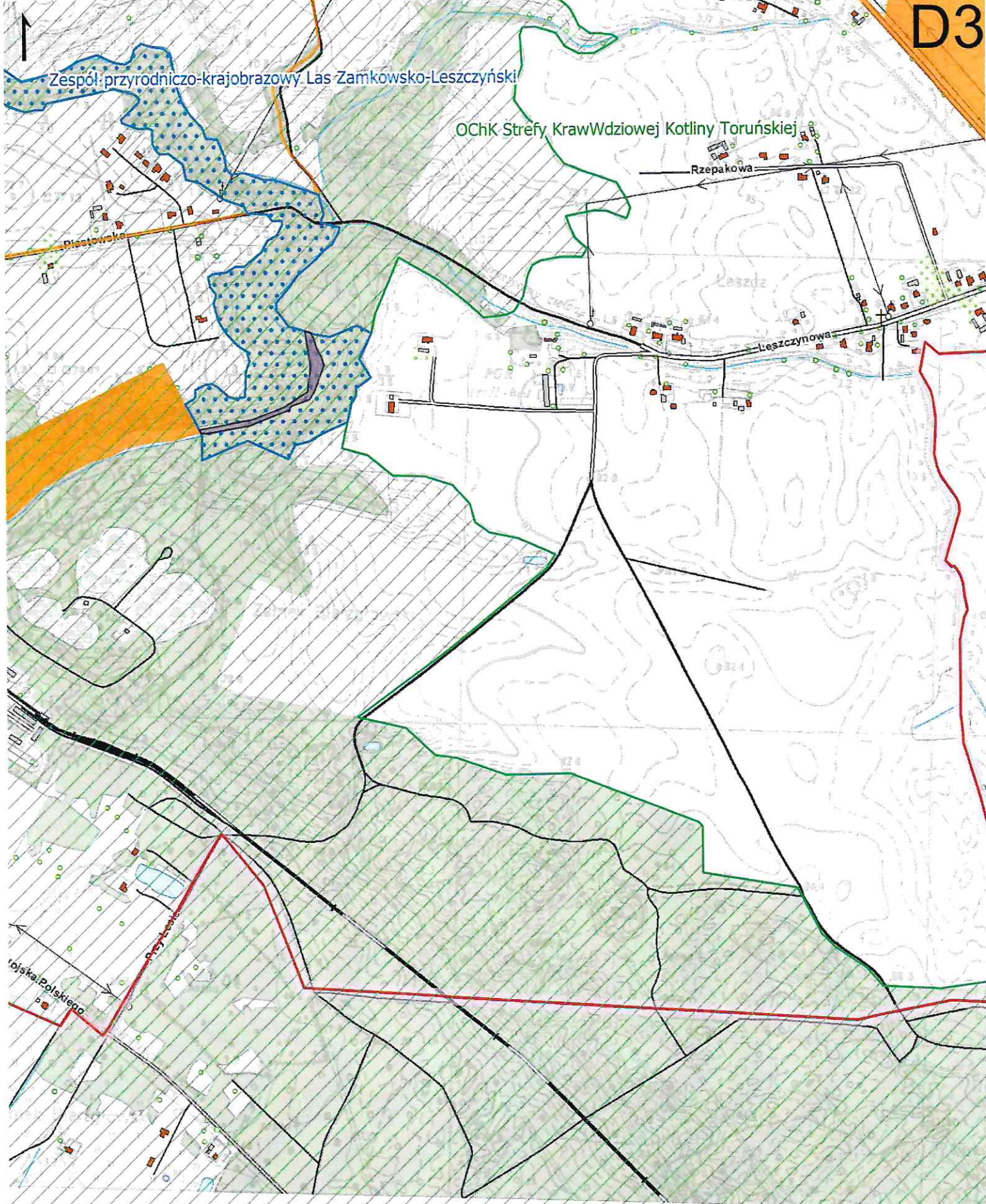


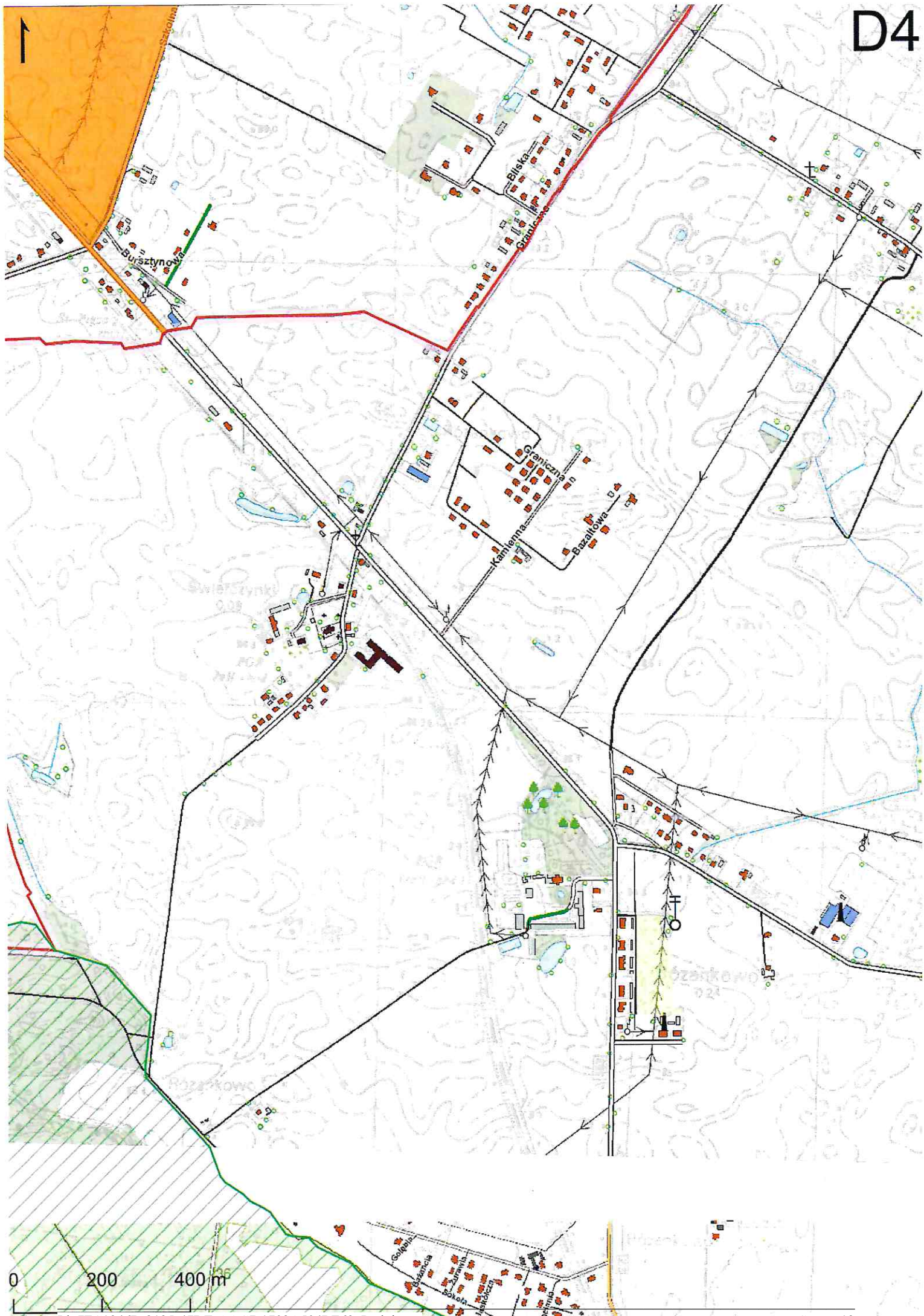
Zespół przyrodniczo-krajobrazowy Las Zamkowski-Leszczyński

OChK Strefy Krawdziowej Kotliny Toruńskiej

0 200 400 m







## Uzasadnienie

### 1. Przedmiot regulacji i podstawy prawne

Zgodnie z art. 92 ustawy z dnia 20 lipca 2017 r. Prawo wodne (Dz. U. z 2021 poz. 2233, 1641, 2368, z 2022 r. poz. 88, 258, 855, 1079, 1549), zwanego dalej „Prawem wodnym”, Wójt Gminy Łubianka dokonał przeglądu obszarów i granic aglomeracji. W wyniku przeglądu ustalono, że zachodzi potrzeba dostosowania aktu prawa miejscowego do stanu aktualnego tj. zmiany wielkości RLM z wielkości 2963 do stanu faktycznego, czyli 2993. Ponadto w 2020 r. zakończona została, przygotowywana od 2017 r. inwestycja wybudowania kolektora tłoczego sanitarnego o łącznej długości ok. 10 km z punktem zrzutu w Przecznie, łącząca Aglomerację Łubianka z siecią kanalizacji sanitarnej miasta Torunia. Od dnia 3 sierpnia 2020 r. ścieki z obszaru Aglomeracja Łubianka kierowane są do końcowego punktu zrzutu w Przecznie a z tego punktu do oczyszczalni ścieków w Toruniu, która wchodzi w skład aglomeracji Toruń. Jednocześnie z eksploatacji wyłączona została gminna oczyszczalnia ścieków w Przecznie

W związku z wejściem w życie ustawy z dnia 20 lipca 2017 r. Prawo wodne (Dz. U. z 2021 poz. 2233, 1641, 2368, z 2022 poz. 88, 258, 855, 1079, 1549) kompetencje w zakresie wyznaczania, zmiany lub likwidacji obszarów i granic aglomeracji posiadają samorządy gminne.

W myśl art. 87 ust. 1 w/w ustawy, wyznaczanie aglomeracji następuje w drodze uchwały rady gminy będącej aktem prawa miejscowego.

### 2. Konsultacje wymagane przepisami prawa

Na podstawie art. 87 ust. 1 i 4 ustawy z dnia 20 lipca 2017 r. Prawo wodne (Dz. U. z 2021 poz. 2233, 1641, 2368, z 2022 poz. 88, 258, 855, 1079, 1549) oraz art. 18 ust. 2 pkt 15 ustawy z dnia 8 marca 1990 r. o samorządzie gminnym (Dz. U. z 2022 poz. 559, 583, 1005, 1079) Wójt Gminy Łubianka przygotowując projekt uchwały wyznaczającej aglomerację, dokonuje uzgodnień z Państwowym Gospodarstwem Wodnym Wody Polskie, a w zakresie obszarów objętych przynajmniej jedną formą ochrony z właściwym Regionalnym Dyrektorem Ochrony Środowiska.

Pismem z dnia 18 lipca 2022 r. wystąpiono do Państwowego Gospodarstwa Wodnego Wody Polskie, Dyrektora Zarządu Zlewni Wód Polskich w Toruniu z wnioskiem o uzgodnienie projektu uchwały wyznaczenia obszaru i granicy Aglomeracji Łubianka (wraz z załącznikami), skorygowanym pismem z dnia 25 lipca 2022 r.

Po zapoznaniu się z przedłożoną dokumentacją Dyrektor Zarządu Zlewni Wód Polskich w Toruniu, Państwowego Gospodarstwa Wodnego Wody Polskie, postanowieniem z dnia 26 lipca 2022 r., znak GD.ZZŚ.5.4032.1.2022.AOT uzgodnił projekt uchwały w sprawie wyznaczenia obszaru i granicy Aglomeracji Łubianka (wraz z załącznikiem).

Pismem z dnia 18 lipca 2022 r. wystąpiono do Regionalnego Dyrektora Ochrony Środowiska w Bydgoszczy z wnioskiem o uzgodnienie projektu uchwały wyznaczenia obszaru i granicy Aglomeracji Łubianka (wraz z załącznikami).

Po zapoznaniu się z przedłożoną dokumentacją Regionalny Dyrektor Ochrony Środowiska w Bydgoszczy, postanowieniem z dnia 21 lipca 2022 r., znak WOP.070.1.2022.KLD uzgodnił projekt uchwały w sprawie wyznaczenia obszaru i granicy Aglomeracji Łubianka (wraz z załącznikiem) w zakresie ochrony przyrody i obszarów Natura 2000.

### 3. Uzasadnienie merytoryczne

W związku z wypełnieniem wszystkich czynności przewidzianych rozporządzeniem Ministra Środowiska z 27 lipca 2018 r. w sprawie sposobu wyznaczania obszaru i granic aglomeracji, zgodnie z posiadanymi uprawnieniami, niniejszym aktem prawnym Rada Gminy Łubianka wyznacza Aglomerację Łubianka.

Równoważna liczba mieszkańców aglomeracji (RLM) wynosi 2993. Ustalona została w oparciu o liczbę mieszkańców aglomeracji korzystających z istniejącej sieci kanalizacyjnej, liczbę mieszkańców czasowo przebywających na terenie aglomeracji. Zmiany wielkości RLM aglomeracji wynikają ze zmian demograficznych, osiedlania się na terenie gminy Łubianka nowych mieszkańców oraz z weryfikacji obszarów aglomeracji w sposób umożliwiający dostosowanie aglomeracji do wymogów dyrektywy ściekowej.



Na terenie aglomeracji funkcjonuje sieć kanalizacji sanitarnej o długości 47,294 km, z czego 35,706 km jest kanalizacją grawitacyjną, a 11,588 km kanalizacją tłoczną. Na sieci kanalizacji tłocznej funkcjonuje obecnie 16 przepompowni ścieków.

Sieć kanalizacyjna zakończona jest końcowym punktem zrzutu w miejscowości Prieczno. Wybudowany został kolektor tłoczny sanitarny o łącznej długości ok 10 km z miejscowości Prieczno do miejscowości Brąchnówko, na którego realizację i finansowanie Gmina Łubianka zawarła porozumienie z Toruńskimi Wodociągami Sp. z o.o. W ramach tej inwestycji, przy oczyszczalni w Priecznie powstała przepompownia ścieków (końcowy punkt zrzutu) i ścieki z obszaru aglomeracji Łubianka przekierowywane są do oczyszczalni ścieków w Toruniu.

W obszarze aglomeracji Łubianka nie występują obszary ochronne zbiorników wód śródlądowych. Na terenie aglomeracji znajduje się Obszar Chronionego Krajobrazu Strefy Krawędziowej Kotliny Toruńskiej. Został on zatwierdzony Uchwałą nr XII/267/19 Sejmiku Województwa Kujawsko-Pomorskiego z dnia 16 grudnia 2019 r. w sprawie Obszaru Chronionego Krajobrazu Strefy Krawędziowej Kotliny Toruńskiej (Dz.Urz. Woj. Kuj.-Pom. poz. 7361 z dn. 16.12.2019 r.). Uchwała Rady Gminy Łubianka Nr XIII/137/2019 z dn. 16.12.2019 r. wyznaczyła zespół przyrodniczo-krajobrazowy „Las Zamkowsko-Leszczyński”, który swym obszarem zlokalizowany jest w aglomeracji Łubianka (Dz. Urz. Woj. Kuj.-Pom. poz. 7395 z dn. 16.12.2019 r.).

Obszar i granice zweryfikowanej aglomeracji przedstawione są w formie graficznej na mapie stanowiącej załącznik do uchwały wyznaczającej aglomerację. Obszar i przebieg granic przedmiotowej aglomeracji określono na mapie w skali 1:10.000, która stanowi załącznik do przedmiotowej uchwały. Zgodnie z rozporządzeniem granica aglomeracji przebiega wzdłuż zewnętrznych granic działek ewidencyjnych, zabudowanych albo przeznaczonych pod zabudowę, skanalizowanych albo przewidzianych do skanalizowania.

#### **4.Ocena skutków regulacji**

Uchwała nie powoduje żadnych skutków finansowych dla budżetu Gminy Łubianka.